

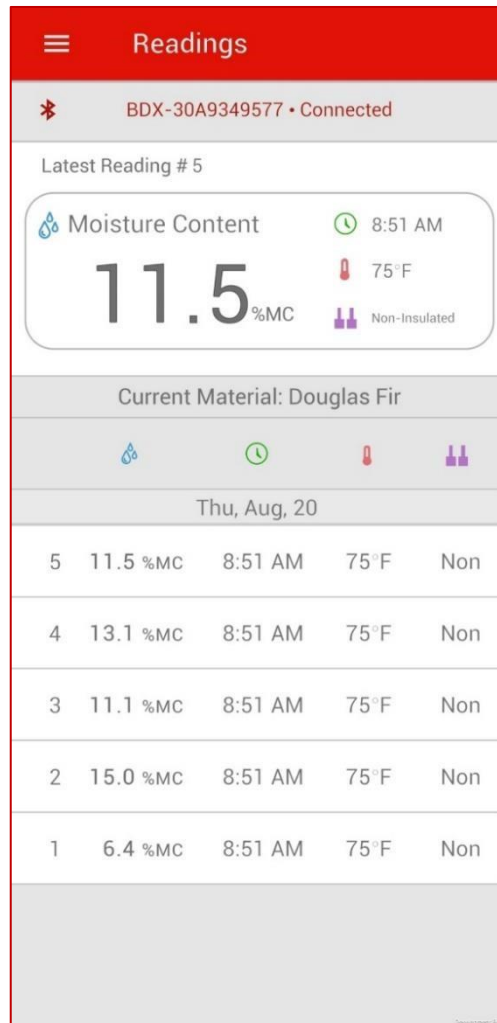
Delmhorst Edge

Användarhandbok för appen

Innehåll

1. Inledning.....	3
2. Ansluta mätare till app.....	4
2.1 Aktivera enhetens plats	4
2.2 Aktivera mätare Bluetooth	4
3. App-navigering.....	5
4. Avläsningar	6
4.1 Dela avläsningar med appen.....	7
4.2 Exklusive och inklusive avläsningar	8
5. Statistik.....	8
6. Tomt	10
7. Exportera	11
8. Inställningar	12
8,1 Mätarmaterial.....	13
8.2 LED-inställningar	15
9. Sessionshantering	16
9.1 Ansluta till en ny mätare (Avsluta aktuell session)	16
9.2 Återuppta tidigare session	17

1. Inledning



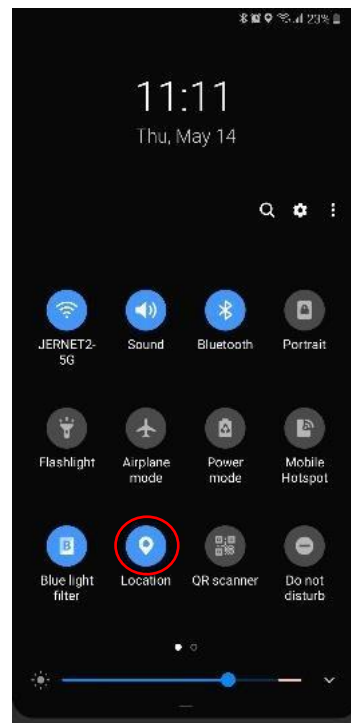
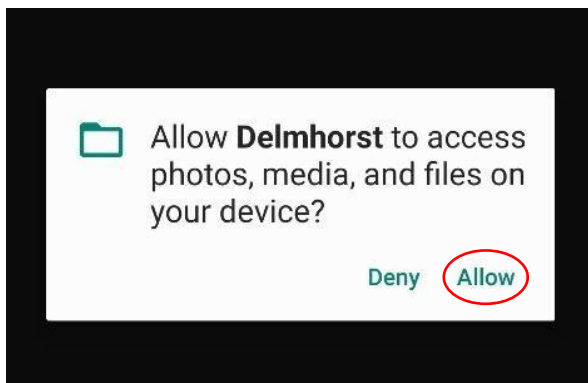
Delmhorst BDX-30 är en ny, Bluetooth-utrustad mätare tillverkad speciellt för byggbranschen och är utformad för att göra den dagliga användningen av en fuktmätare mer användarvänlig. BDX-30 gör det möjligt för användare att enkelt exportera sina avläsningar via Bluetooth till Delmhorst Edge-appen för lagring och analys. Dessutom tillåter Delmhorst Edge-appen användare att anpassa alla Delmhorst Bluetooth-utrustade mätare för att bäst passa deras behov. Detta

inkluderar att skraddarsy de tillgängliga artförinställningarna till dina vanligaste material, anpassa LED- och larmtrösklar och ändra mätarspråket.

2. Ansluta mätare till app

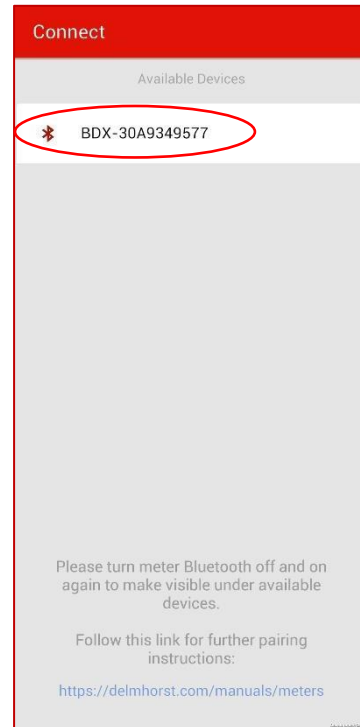
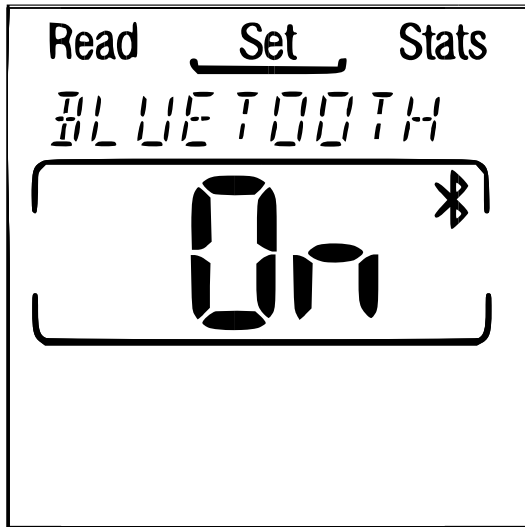
2.1 Aktivera enhetens plats

Om du vill ansluta Delmhorst Edge-appen till en mätare måste appen ha behörighet att komma åt enhetens plats och platstjänster måste vara aktiverade. Godkänn uppmaningen att komma åt platsen. (Observera att det krävs för att aktivera platstjänster för att upprätta en Bluetooth Low Energy-anslutning och kan stängas av efter att anslutningen har gjorts.)




2.2 Aktivera mätare Bluetooth

Bluetooth måste vara aktiverat för att en mätare ska vara synlig under tillgängliga enheter. För att aktivera Bluetooth, navigera till menyn "Set", välj alternativet "Bluetooth" och se till att det är inställt på "On". När Bluetooth är på ska en Bluetooth-ikon blinka på mätarskärmen och mätaren blir synlig i Delmhorst Edge-appen.



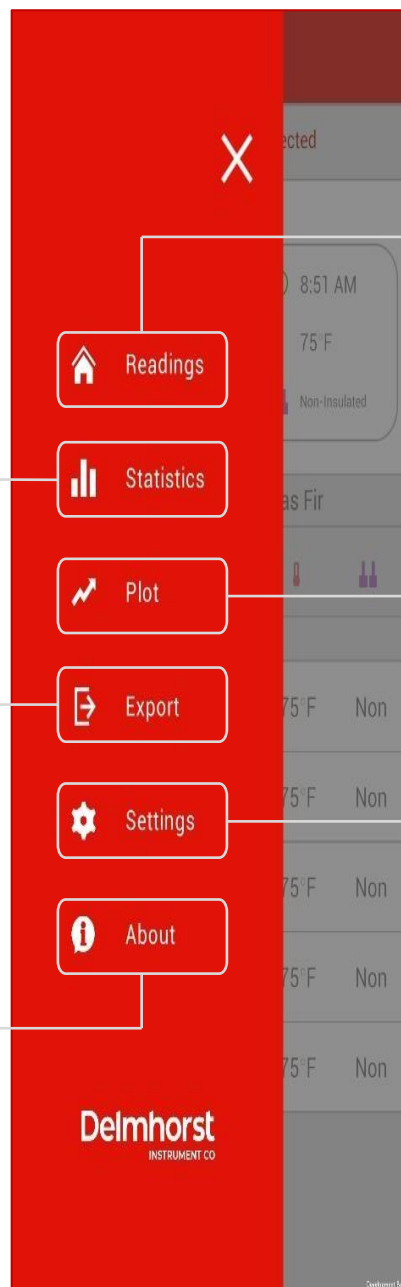
3. App-navigering

För att navigera i appen, välj huvudmenyikonen i det övre vänstra hörnet och välj önskad meny. 

Visar genomsnittet, hög, låg och standardavvikelse från avläsningar tillsammans med summan av antal aktiva och uteslutna avläsningar

Exportera avläsningar i CSV-format. Sända CSV-filen till din mobila enhet för att möjliggöra ytterligare dataanalys på dator

Hjälp, kontaktuppgifter, information om appversion, och sekretessinställningar. Länkar till fullständig dokumentation.

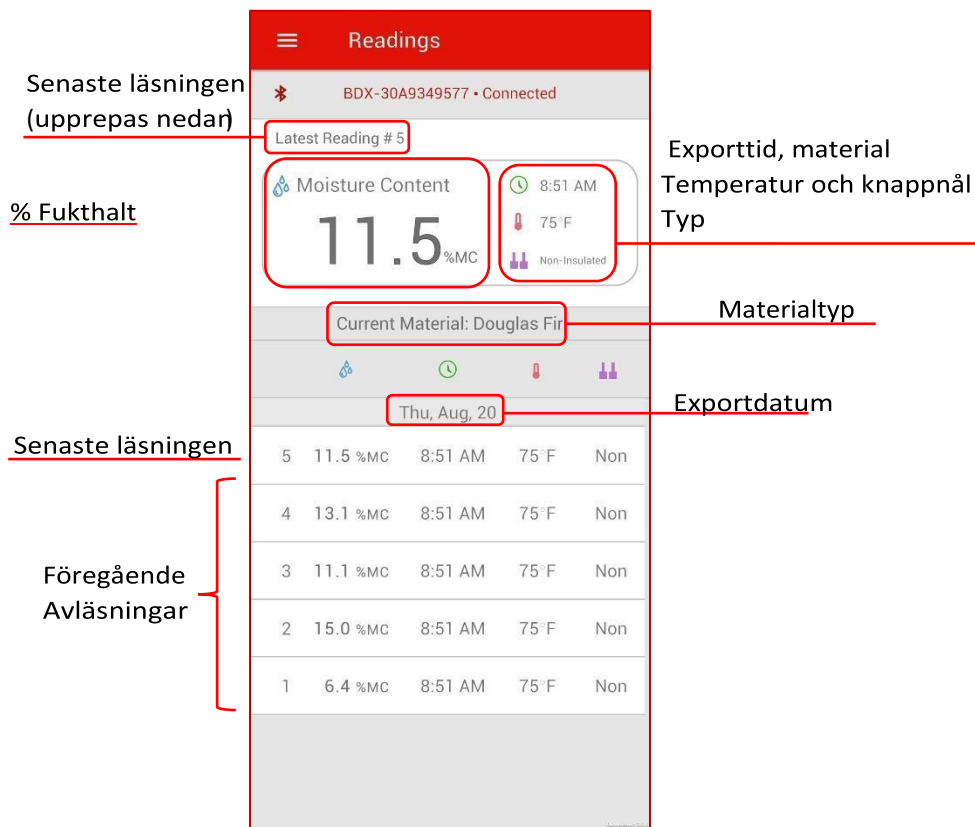


Visar fukthalten, tid av export materialtemperatur, och stifttyp för varje avläsning sparas på mätaren

Visa avläsningar i ett diagram med en Justerbar intervall. Visum detaljer till varje läsning och se hur de jämför med genomsnittet

Förändring av mätarens inställningar

4. Avläsningar



4.1 Dela avläsningar med appen

När mätaren och appen är anslutna visas alla avläsningar som sparats i mätarminnet i appen. Avläsningar sparas genom att trycka på mittknappen medan en liveavläsning tas, eller under en hållen läsning. Detta inkluderar både avläsningar som fanns i mätarminnet tidigare och nya avläsningar som sparas i minnet medan enheterna är anslutna.

Datum-, tids- och platsdata finns bara i appen. Appen lägger till denna information i varje läsning när den laddas upp. Nya avläsningar som tas när de är anslutna kommer att ha datum-, tids- och platsdata som motsvarar när läsningen sparades. Avläsningar i mätarminnet vid anslutningstillgången motsvarar datum, tid och plats för anslutningen.

Alla datum- och platsdata sparas i en appsession. Genom att behålla samma session kan användarna behålla sina datum-, tids- och platsdata. Mer information om hur du underhåller och avslutar sessioner finns i avsnittet Sessionshantering.

Appen uppdateras bara när en ny avläsning har sparats. Om mätarminnet rensas, antingen direkt från inställningarna eller genom att ändra mätarmaterialet, uppdateras appen när en ny avläsning har gjorts. Om detta händer kommer appen att uppmana användaren att spara befintliga data.

4.2 Exklusive och inklusive avläsningar

Om en läsning laddas upp av misstag kan användarna utesluta dessa avläsningar för att förhindra att de påverkar statistiken. Avläsningar kan återställas när de har uteslutits. Om du vill inkludera eller utesluta en läsning trycker eller sveper du på lämplig läsning för att exponera knapparna "Inkludera" eller "Uteslut".

The image shows three sequential screenshots of the 'Readings' app interface, demonstrating how to manage individual readings. Each screenshot shows a list of readings for 'Douglas Fir' material on 'Thu, Aug, 20'. The top card displays the latest reading: 11.5 %MC at 8:51 AM with a temperature of 75°F.

Reading #	Moisture Content (%MC)	Time	Temperature (°F)	Status
5	11.5	8:51 AM	75	Non
4	13.1	8:51 AM	75	Non
3	11.1	8:51 AM	75	Non
2	15.0	8:51 AM	75	Non
1	6.4	8:51 AM	75	Non

Left Screenshot: The reading with 15.0 %MC (Reading #2) is highlighted. A red arrow points to the 'Exclude' button on the left and the '75°F' temperature value on the right.

Middle Screenshot: The reading with 15.0 %MC (Reading #2) is crossed out with a grey line, indicating it has been excluded.

Right Screenshot: The reading with 15.0 %MC (Reading #2) is highlighted. A red arrow points to the 'Include' button on the right and the '8:51 AM' time value on the left.

5. Statistik

Statistiksidan i appen gör det möjligt för användaren att ignorera avläsningar och få statistik som endast refererar till meningsfulla avläsningar. Statistik inom mätaren kommer alltid att använda alla avläsningar i minnet. Som ett resultat kan appstatistiken skilja sig från mätarstatistiken.

Avläsningar som varat
sluten på lässkärmen.
Utesluten avläsningar
ingår inte i statistiken.
Beräkningar.

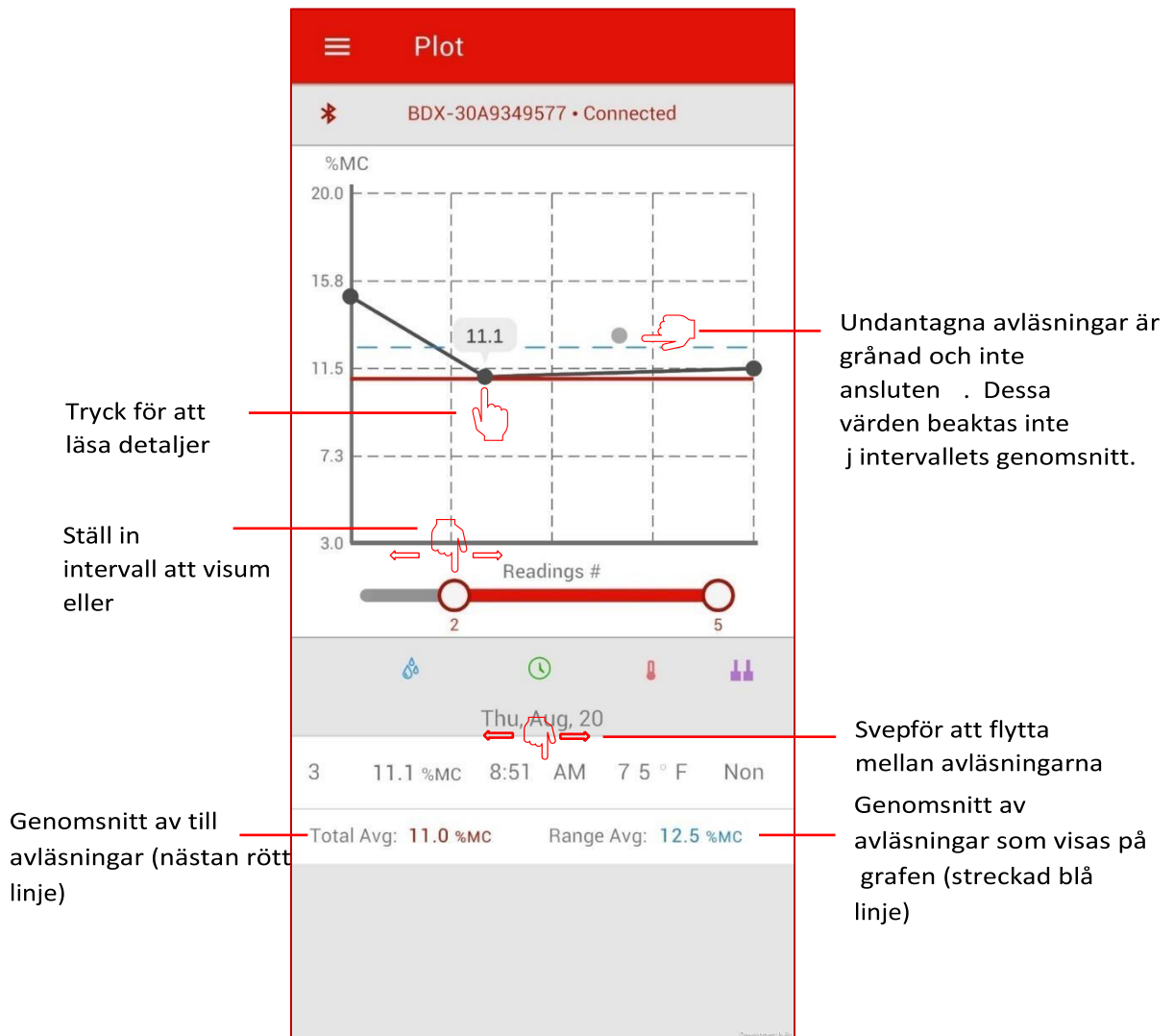
Statistics	
BDX-30A9349577 • Connected	
Average	11.4 %MC
High	15.0 %MC
Low	6.4 %MC
Standard Deviation	3.2
Active Readings	5
Excluded Readings	0

Visum fotled statistik över
appavläsningar

6. Tomt

Plotskärmen tillåter användare att visualisera aktiva avläsningar med hjälp av ett linjediagram. Avläsningar visas i den ordning de togs och jämförs med en uppsättning medelvärden. Plottskärmsområdet kan justeras så att användaren kan expandera eller begränsa antalet avläsningar som visas. Varje läsning är också taggad med en tidsstämpel som kan användas som ett extra verktyg för att begränsa plottintervallet.

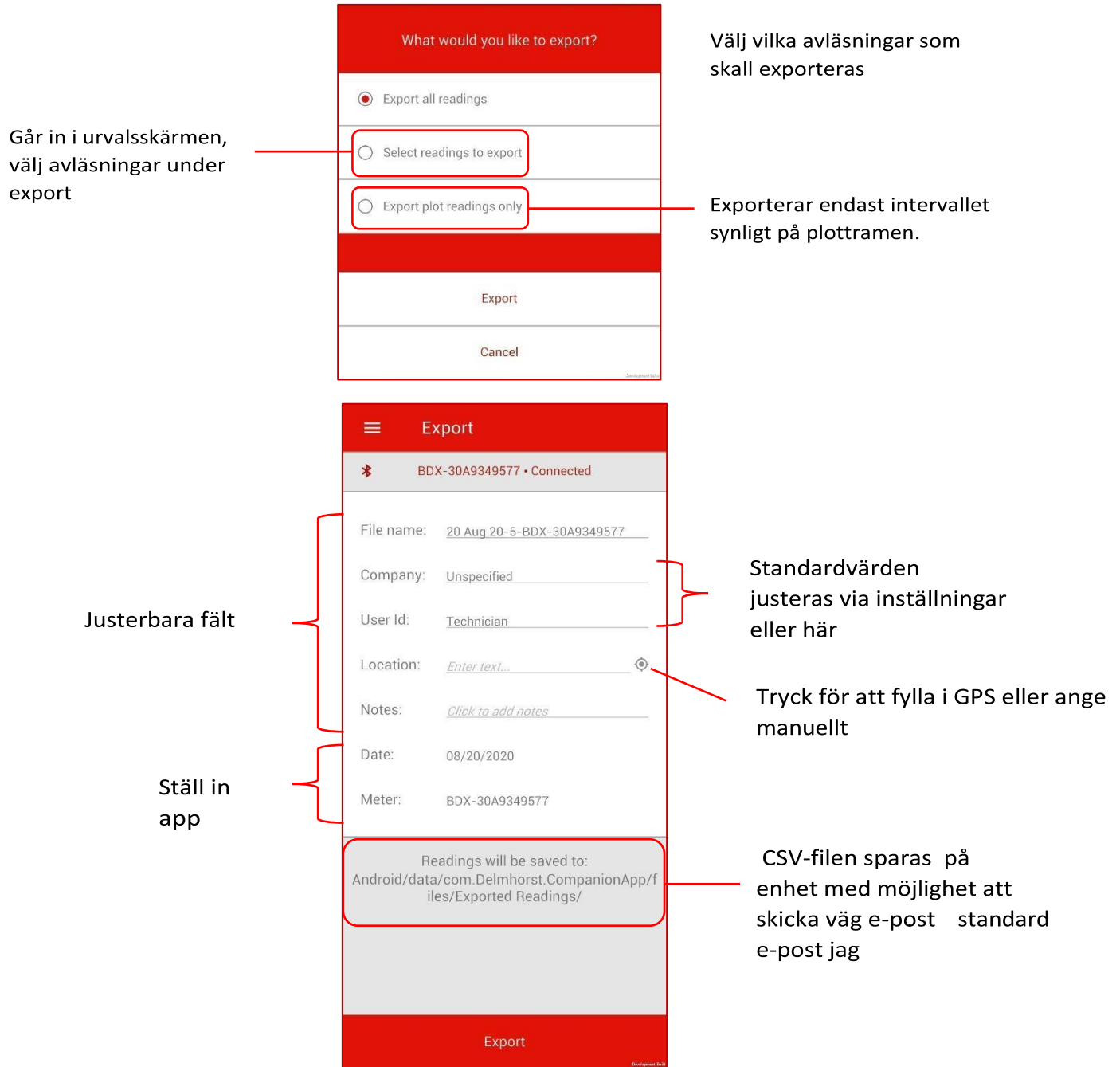
När plotskärmen är inställd på rätt intervall kan de genomsnittliga, höga och låga värdena för detta intervall enkelt erhållas. Dessutom kan alla avläsningar som är synliga inom plottområdet exporteras via skärmen Exportera



7. Exportera

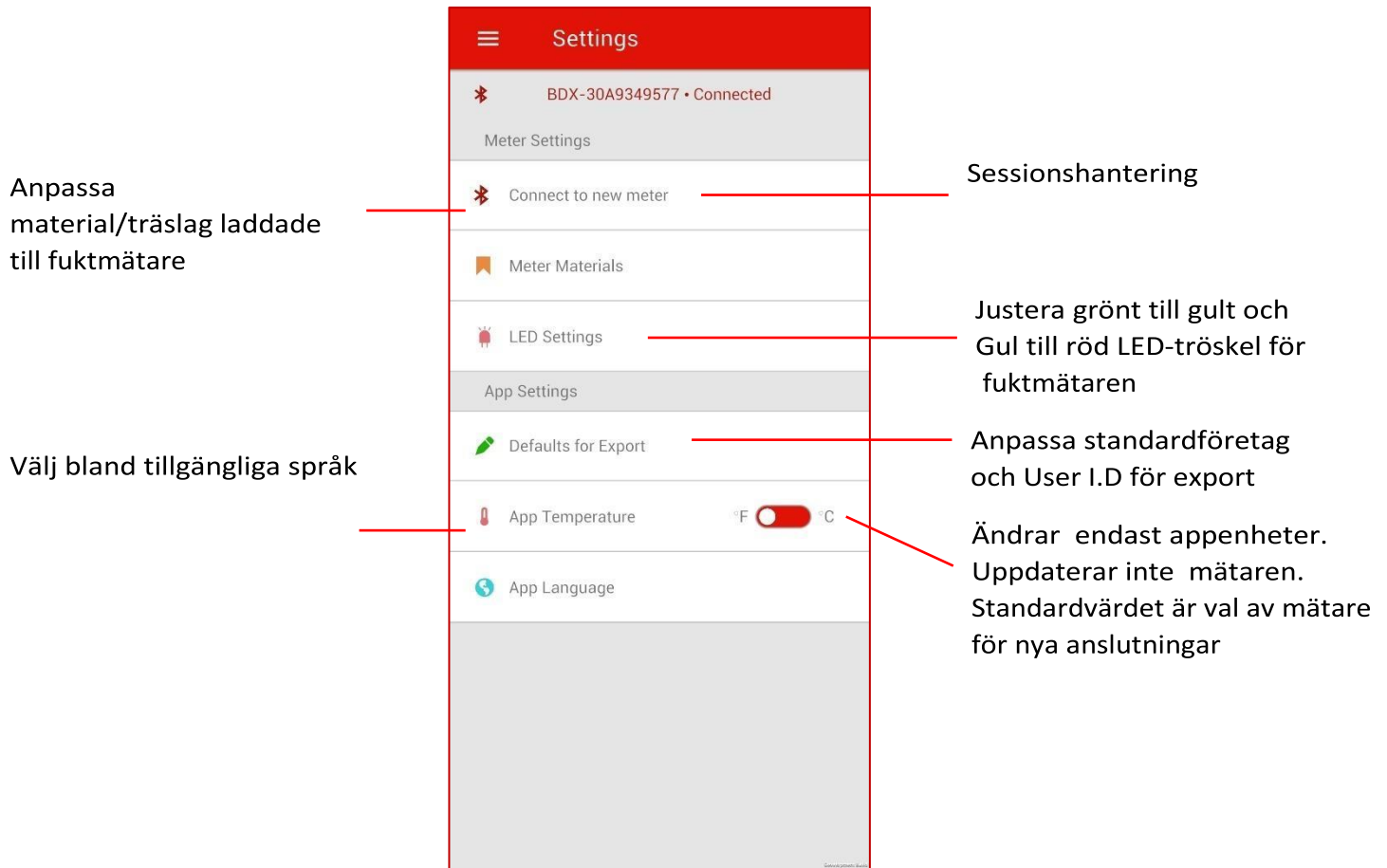
Genom att exportera avläsningar skapas en FIL med kommaavgränsade värden (CSV) som innehåller all läsinformation. Varje läsning kommer att märkas med en plats, datum och tid. Filen kommer också att innehålla information om mätaren och eventuell användarinformation.

För bästa resultat, använd dataimportfunktionen i din programvara för att säkerställa att all information är korrekt formaterad.



8. Inställningar

Delmhorst Edge-appen tillåter användare att ändra inställningarna för både appen och mätaren. De tillgängliga inställningarna är följande:



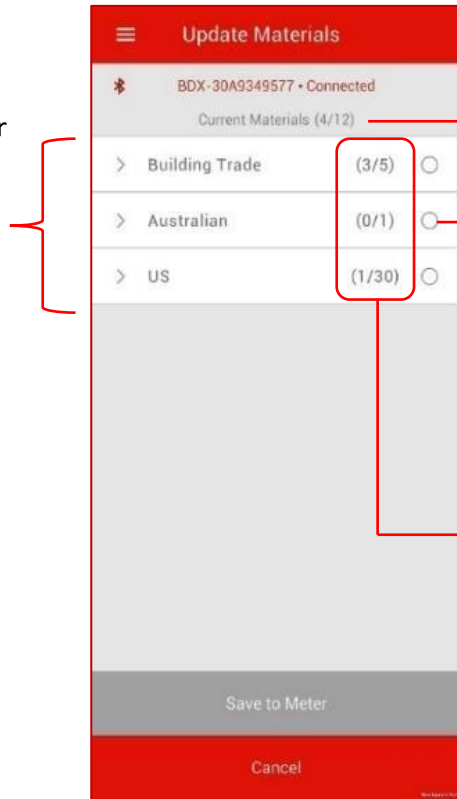
8,1 Mätarmaterial

Delmhorst Edge-appen tillåter användare att lägga till eller ta bort material och arter som finns tillgängliga inom deras mätare.

När den aktiva arten inom mätaren tas bort uppmanar appen användaren att exportera aktuella data. När detta är gjort kommer alla avläsningar inom mätaren och appen att rensas, så att användaren kan börja om med den nya materialartuppsättningen.

Varje mätare kan bara innehålla ett visst antal arter; antalet skiljer sig åt efter meter och dokumenteras i mätarhandboken. Om en användare försöker lägga till fler arter än mätaren kan hålla, kommer appen automatiskt att avmarkera arten längst ner i listan. Automatisk avmarkering kan undvikas genom att avmarkera oönskade arter innan den nya arten väljs.

Material grupperade efter och region

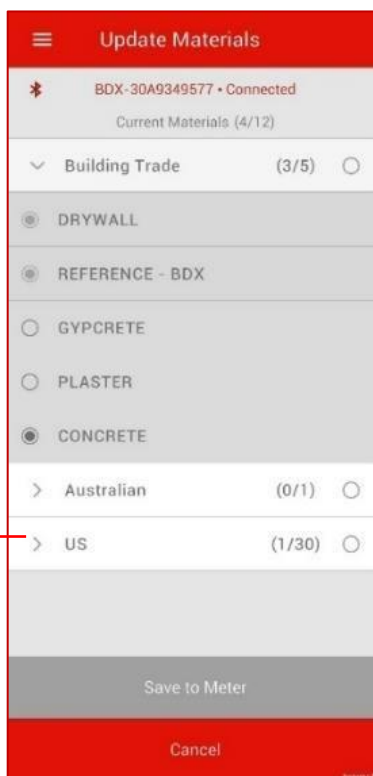


Utvalda material / totalt material

Tryck för att välja alla material/arter inom grupp

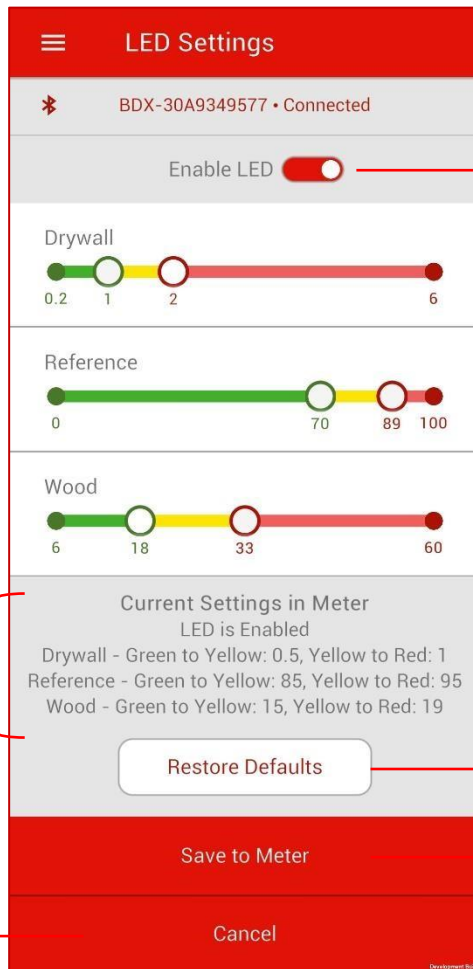
Uppdelning av material valda jag varje material/ konstgrupp

Markera önskad materiallista



Grånade material kan inte tas bort från mätaren (Gips, referens , och Douglas Gran)

8.2 LED-inställningar



Visar
LED-inställningar.
Uppdateras när
ändringar sparas .

Avsluta utan att spara ändringar

Växla för att aktivera/inaktivera
Lysdioder på mätaren

Gips, referens och
Trä vågar

Justera självständig
LED-tröskel för alla

Återställ standardinställningar för LED

Spara inställningar på mätaren. Endast aktiv när ändringar är tillgängliga för att göras.

9. Sessionshantering

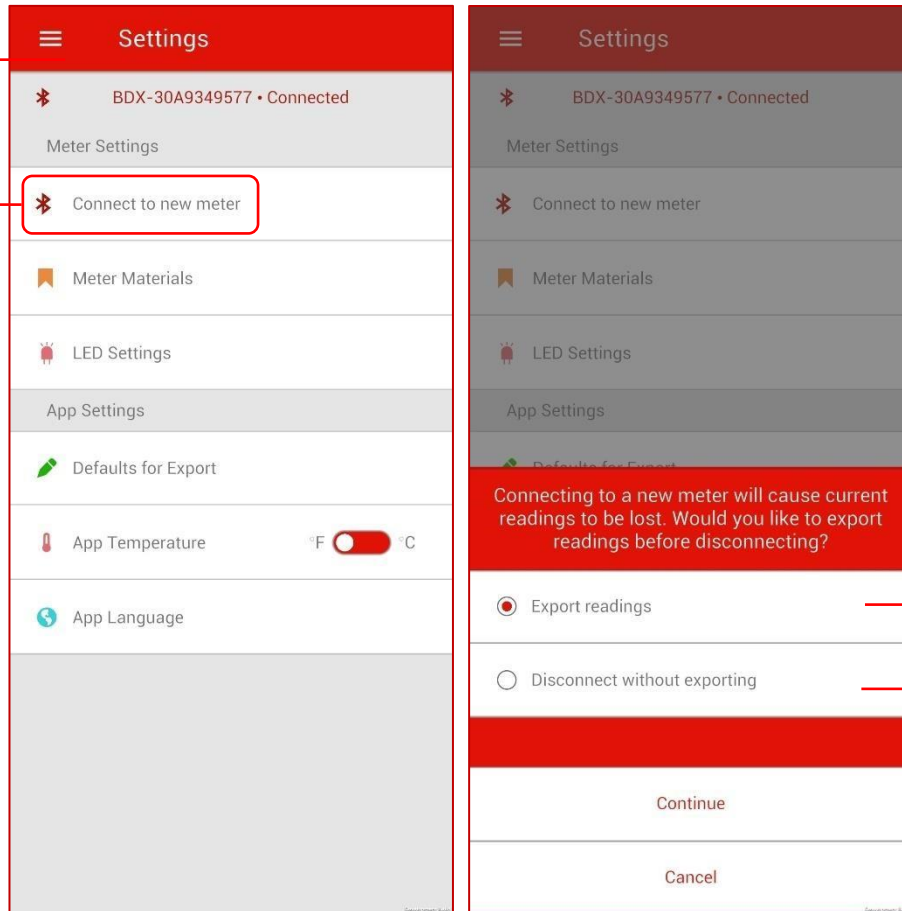
Sessioner är den metod med vilken Delmhorst Edge-appen spårar och underhåller grupper av avläsningar. En session startas när Delmhorst Edge-appen är ansluten till en mätare. Sessioner kan fortsätta under flera användningsområden eller dagar om appen återansluts till samma mätare. Men när en ny session har startat går data för föregående session förlorade. Användarna bör se till att exportera alla viktiga data innan de avslutar en session.

9.1 Ansluta till en ny mätare (Avsluta aktuell session)

Anslutning till en ny mätare avslutar den aktuella sessionen. Användaren kommer att bli ombedd att exportera sina avläsningar för att förhindra oavsiktlig förlust av data.

Navigera till Skärmen

Välj till ansluta till i ny mätare



Exportera avläsningar
Innan avslutad session

Avsluta
utan att exportera

9.2 Återuppta tidigare session

Om appen inte har anslutits till en annan mätare kan alla sessioner som startades enkelt återupptas. När Delmhorst Edge-appen öppnas kommer appen att fyllas med all data från den tidigare mätaranslutningen genom att välja alternativet "Visa föregående session". Om den här mätaren har Bluetooth aktiverat och sätts inom räckhåll kommer Delmhorst Edge-appen att återansluta till mätaren. Detta gör att ytterligare avläsningar kan tas som om mätaren och appen aldrig hade kopplats bort.

